



GENBRUG

FREDERIKSBERG – HOVEDSTADENS GRØNNE HJERTE

#2 – 2016

TEMA
*Farligt
affald*

EKSPERTER I FARLIGT AFFALD

Driftschef Bente Tange
Kallesen giver gode råd
om sikkerhed derhjemme

// SIDE 4

GUIDE

Sådan undgår du
*øjenskader,
ætsende sår og
eksplosioner!*

// SIDE 3

VI AFSLØRER DE STØRSTE SYNDERE

Ved du, hvor de farlige stoffer
gemmer sig i stuen, på bade-
værelset og i køkkenet?

// SIDE 6

SE, HVAD DER SKER MED DINE ELPÆRER

// SIDE 7

F R E D E R I K S B E R G
K O M M U N E



GENBRUG #2 – 2016

Udgives af:

By- og Miljøområdet, Frederiksberg Kommune

Redaktion:

Affald og Genbrug, Morten Christian Andersen

Layout: ESSENSEN®

Foto: Lennart Søgård-Høyer og Colourbox

Tryk: Frederiksberg Bogtrykkeri A/S

Oplag: 56.500. Magasin GENBRUG bliver omdelt til alle husstande i kommunen

Skriv til: genbrug@frederiksberg.dk

FREDERIKSBERG KOMMUNE

Borgmester: Jørgen Glenthøj

Indbyggere: 104.481

(1. kvartal 2016 – Danmarks Statistik)

Areal: 8,7 km² (DK: 42.921,6 km² (landareal)
(Danmarks Statistik)

Husstande: 54.621 (28.04.2016 Post Danmark)

Genbrugsstation: 1

BorgerServiceCenter på Rådhuset:

Mandag og torsdag klokken 9 – 17

Tirsdag, onsdag, fredag klokken 9 – 13

Selvbetjening: www.frederiksberg.dk/affald

Telefon 3821 2121:

Mandag til torsdag klokken 10 – 15

Fredag klokken 10 – 13



Magasinet er trykt på
100 procent genbrugspapir

Tak



TAK, FORDI DU PUTTER GRILLKUL OG STØV I EN POSE!

Skraldespanden bliver vendt på hovedet ude ved skraldebilen, og det støver op i hovedet på skraldemanden, fodgængere og cyklister.

KÆRE LÆSER,

Vi bor oven på vores drikkevand. Bogstaveligt talt. Der har været indvundet drikkevand under byen i mere end 150 år. Frederiksberg Forsyning indvinder cirka 2,5 millioner m³, hvilket svarer til cirka 45 procent af det vand, vi forbruger her i byen.

Vand er en vigtig ressource, men også en skrøbelig ressource. Mange af de kemikalier og materialer, vi omgiver os med og bruger her oppe på jorden, er nemlig skadelige for drikkevandet – og for resten af miljøet.

Derfor skal vi alle sammen bidrage til at passe på vores vand. Hvordan kan du læse mere om her i dette temanummer, der handler om hvilket affald, der er farligt for dig og for naturen og miljøet, og hvad du skal gøre med det.

God læselyst. Og tak for hjælpen.



Borgmester
Jørgen Glenthøj



Formand for By- og Miljøudvalget,
Jan E. Jørgensen

VækstMuld

Hent VækstMuld på
Borgervænget Genbrugs-
station på Østerbro
hele året rundt.

Frit lejde for PESTICIDER OG GIFT

Har du rester af pesticider og gift, skal du aflevere det som farligt affald. Du må helst ikke bruge pesticider og gift i din have på Frederiksberg.

Vi bor oven på vores drikkevand. Hvert år henter vi cirka 2.500.000.000 liter drikkevand i grunden under os. Det svarer til 45% af alt drikkevand på Frederiksberg. Derfor siger vi nej tak til pesticider og gift i haverne på Frederiksberg.

SÅDAN får du en grøn have uden gift

Vi har 3 grønne råd, som giver dig en have fuld af grønne planter, søde mariehøner og fuglefløjt.

1. Skygge

Brug dækplanter i dine bede. De tager sollyset og gør det svært for ukrudtet at leve.

2. Mariehøns

Skadedyr har naturlige fjender, og de er dine nye bedste venner. Mariehøns, fugle og andre insekter elsker skadedyr. Brug planter, der tiltrækker fugle og mariehøns, eller køb et insekthotel.

3. Knofedt

Fej fliserne og lug i fugerne. Flotte fliser kræver knofedt, og så er sved på panden sundt. Slår det ikke til så prøv en dampsteamer eller en gasbrænder. Husk at ukrudt skal blanches som broccoli, ikke brændes væk.

SE FLERE TIPS til en grøn have uden brug af pesticider på:

www.frederiksberg.dk/drikkevand
og www.frb-forsyning.dk/vanding

GUIDE**Sådan undgår du øjenskader, ætsende sår og eksplosioner!****5****REGLER OM farligt affald som du skal kende****1****Hæld ALDRIG kemikalier sammen.**

Aldrig. Nogensinde. Heller ikke hvis du har 3 flasker rensbenzin med rester i. Aflever dem som de er. Du må aldrig blande kemikalier og gift, da kemikalier kan reagere kraftigt med hinanden og skabe farlige situationer for dig og skraldemanden.

2**Brug ALTID den originale emballage.**

Kemikalier hører hjemme i de originale flasker og bøtter, der er lavet til at kunne holde. Hæld aldrig kemikalier over i andre flasker eller bøtter. Er flasken gået i stykker, så brug et glas med skruelåg og skriv, hvad der er i.

**5****Brug handsker og briller**

Når du rydder op og samler kemikalier sammen, skal du passe på din hud og dine øjne.

Brug beskyttelsehandsker og briller og husk regel nr. 1: *Hæld ALDRIG kemikalier sammen.*



Se på bagsiden, hvordan du afleverer farligt affald.

3**Læg ting, der kan lække, fedte eller klistre, i klare poser**

Er flasken eller bøtten utæt eller revnet, så pak en frysepose omkring flasken. Poser er bedre end at hælde kemikalier eller maling over i anden emballage.

**4****Pak ting, der kan gå i stykker, godt ind**

Pak ting ind, som skraldemanden kan skære sig på, når han henter affaldet. Lyspærer kan du lægge i æsken fra den nye pærer. Skår fra lyspærer kan du samle i et papirkræmmerhus. Skår fra sparepærer skal i frysepose – luft godt ud i 15 minutter og ofte de næste 14 dage. Skriv på pakken, hvad der er i.

Skriv gerne på pakken, hvad den indeholder.

**SIKKERHED OG FØRSTEHJÆLP**

Pas på dig selv, når du håndterer farligt affald.

Skyl med vand

Får du væske på huden eller i øjnene, skal du straks skylle med vand fra en vandhane eller en øjenskylleflaske, indtil svie eller smerte er ophørt. Tag også det tøj af, der er blevet spildt på, og pak tøjet i en klar pose og bind knude på.

Pas på dig selv og søg hjælp:

- **OPSØG EGEN LÆGE**, hvis du har fået kemikalier på huden, og de har givet skader.
- **RING 1813**, hvis du har indåndet kemikalier eller har ubehag.
- **RING 112** ved akut livsfare, eller du er i tvivl om skadens omfang.



Ekspertter i **FARLIGT AFFALD**

Farligt affald skal man ikke spøge med. I værste fald kan man selv komme til skade eller gøre stor skade på naturen og miljøet.

SMOKA, som er ekspertter i farligt affald, giver gode råd til sikkerhed.





HVEM KA'? SMOKA

SMOKA håndterer, sorterer og sikrer farligt affald til videre transport

SMOKA er ejet af 23 kommuner i Hovedstadsregionen gennem de to affaldsselskaber Vestforbrænding og ARC (Amager Ressourcecenter). Frederiksberg er medejer af ARC, som desuden brænder vores restaffald (ikke farligt affald) og driver genbrugsstationerne.

SMOKA har mere end 40 års erfaring med håndtering af farligt affald og hed oprindeligt: Storkøbenhavns Modtagestation for Olie og Kemikalie Affald, i dag bare SMOKA.

- 1 På SMOKA sorterer de affaldet i mange forskellige fraktioner og sender det sikkert afsted til slutbehandling. Her er det metaldåser, der venter på at blive pakket og sendt.
- 2 Sikkerhed er i højsædet, når eksperterne sorterer de mange forskellige kemikalier og farlige stoffer og pakker dem til afsendelse. Det kræver briller, handsker og en masse viden om kemi og sikkerhed.
- 3 Bente Tange Kallesen er driftschef på SMOKA. Bente har arbejdet med miljø i mere end 20 år, har en master i Miljø fra DTU og har tidligere arbejdet som Miljø- og udviklingschef og chefkonsulent på ARC – Amager Ressourcecenter.



Det farlige affald opstår hjemme i boligen. Men det behøver ikke være farligt for dig, hvis du følger eksperternes råd. Bente Tange Kallesen, der er driftschef på SMOKA påpeger, at man særligt skal være opmærksom på kemikalier i hjemmet. SMOKA's eksperter i farligt affald har 3 gode råd til borgerne på Frederiksberg:

- 1 Bland **aldrig** kemikalier sammen.
- 2 Brug **altid** den originale emballage, også selvom der er meget lidt tilbage.
- 3 **Gem ikke** farligt affald, men aflever det når du ved, du ikke skal bruge det mere.

"Kemikalier er kun farlige ved forkert brug eller forkert opbevaring. Opbevar farligt affald i en LUKKET boks eller et aflåst skab

– og aflever affaldet, når det ikke længere skal bruges. Jo længere tid du har farligt affald stående derhjemme, des større er risikoen for, at det kan gå galt. Aflever dit farlige affald, så tager vi os af det på SMOKA."

"SMOKA's fornemste opgave er at sikre det farlige affald ikke skader borgerne eller miljøet, og rådgive vores 23 ejerkommuner i Region Hovedstaden. I nogle kommuner hjælper vi også med at indsamle farligt affald og oplære viceværterne. På SMOKA modtager vi og håndterer årligt cirka 10.000.000 kg farligt affald fra cirka 1,5 mio. borgere og masser af virksomheder i hovedstadsregionen", slutter Bente Tange Kallesen.

På Frederiksberg henter vi farligt affald hjemme hos dig, hvis du har en rød boks eller et skab til farligt affald – ellers må du på genbrugsstationen. Vi henter også malerrester fra malerbutikkerne og medicinrester fra apotekerne. Skraldemændene forsorterer affaldet og afleverer det til SMOKA.

På SMOKA bliver affaldet sorteret, pakket og mærket til transport og derefter sendt til behandling på specialanlæg, der kan slutbehandle affaldet – typisk ved forbrænding eller deponering af de farlige stoffer. Derfor skal du overlade farligt affald til eksperterne på SMOKA og ikke til gemmerne.

FARLIGT AFFALD

Her er de
**største
syndere**
hjemme hos dig



Din stue er en miljøkatastrofe

Sofapuderne er banket, slikket er blandet-selv og I er klar til weekend-hygge. Men fjernsynet vil ikke skifte til disney-sjov og stuen er mørkere end en kælder sort som kul. Der skal nye batterier i fjernebetjeningen og en ny sparepære i lampen. Men vær opmærksom på, at de brugte batterier og pærer er fuld af miljøskadelige stoffer, som skal behandles forsvarligt.

Du skal aflevere **alle batterier** og **alle lyspærer** som farligt affald. Så bliver de miljøskadelige stoffer behandlet til mindst skade for miljøet, og så meget som muligt bliver brugt til nye produkter.



Dit toilet-skab er brandfarligt

Du er nybarberet, dufter godt og håret sidder perfekt. Men vidste du, at det er brandfarligt at se brandgodt ud?

Barberskum, hårspray og deodorant har nemlig det til fælles, at de kan være mærket med faresymbolet for brandfarlig eller brandnærende. Uden at der skal gå actionfilm i den, så kan en åben flamme og drivmidlet i dåserne give en gevaldig stikflamme. Derfor skal du tjekke dine spraydåser for faremærker. Er der faremærker på, så er dåserne farligt affald – også når de er "tomme".

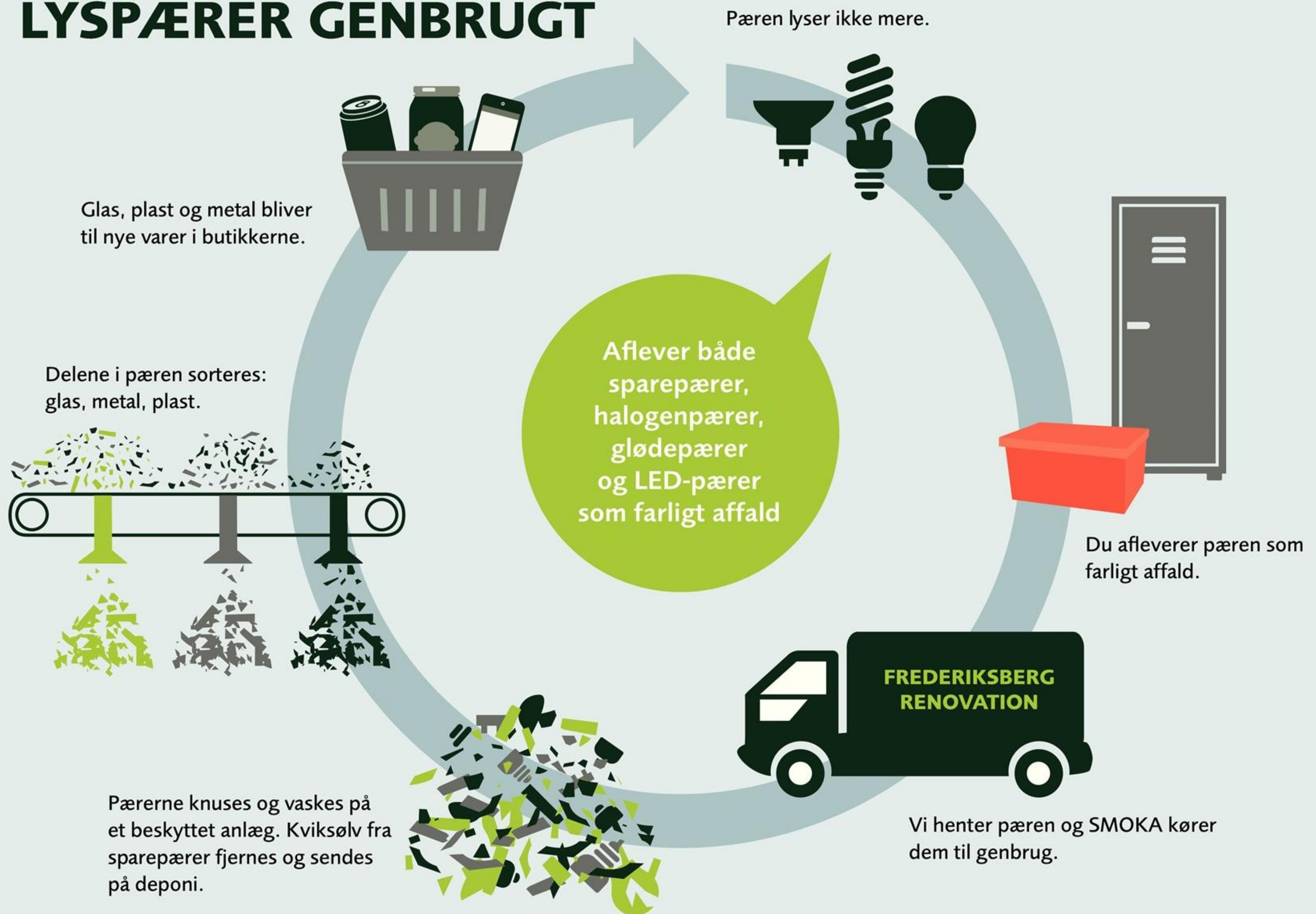


Køkken-skabet er giftigt

Mor og svigermor kommer til kaffe. Gulvene skal skinne, vandhanerne skal glimte og man skal kunne spejle sig i ovnrummet. Desuden skal elkedlen og kaffemaskinen være lydløse som en el-bil. På med gummihandskerne og frem med kemikalierne, for "her kommer mutter med kost og med spand". Men tjek flaskerne med rengøringsmidler og afkalker. Jorden er faktisk "giftig" under køkkenvasken.

Har du rester af kemikalier, som du ikke skal bruge mere, så skal du aflevere dem som farligt affald. Tomme plastflasker kan du aflevere som restaffald, tomme plastflasker med symbolet kryds eller udråbstegn skal til genbrug, mens tomme spraydåser altid er farligt affald.

SÅDAN BLIVER DINE LYSPÆRER GENBRUGT



5

GODE RÅD

til at undgå rotter i din gård eller have

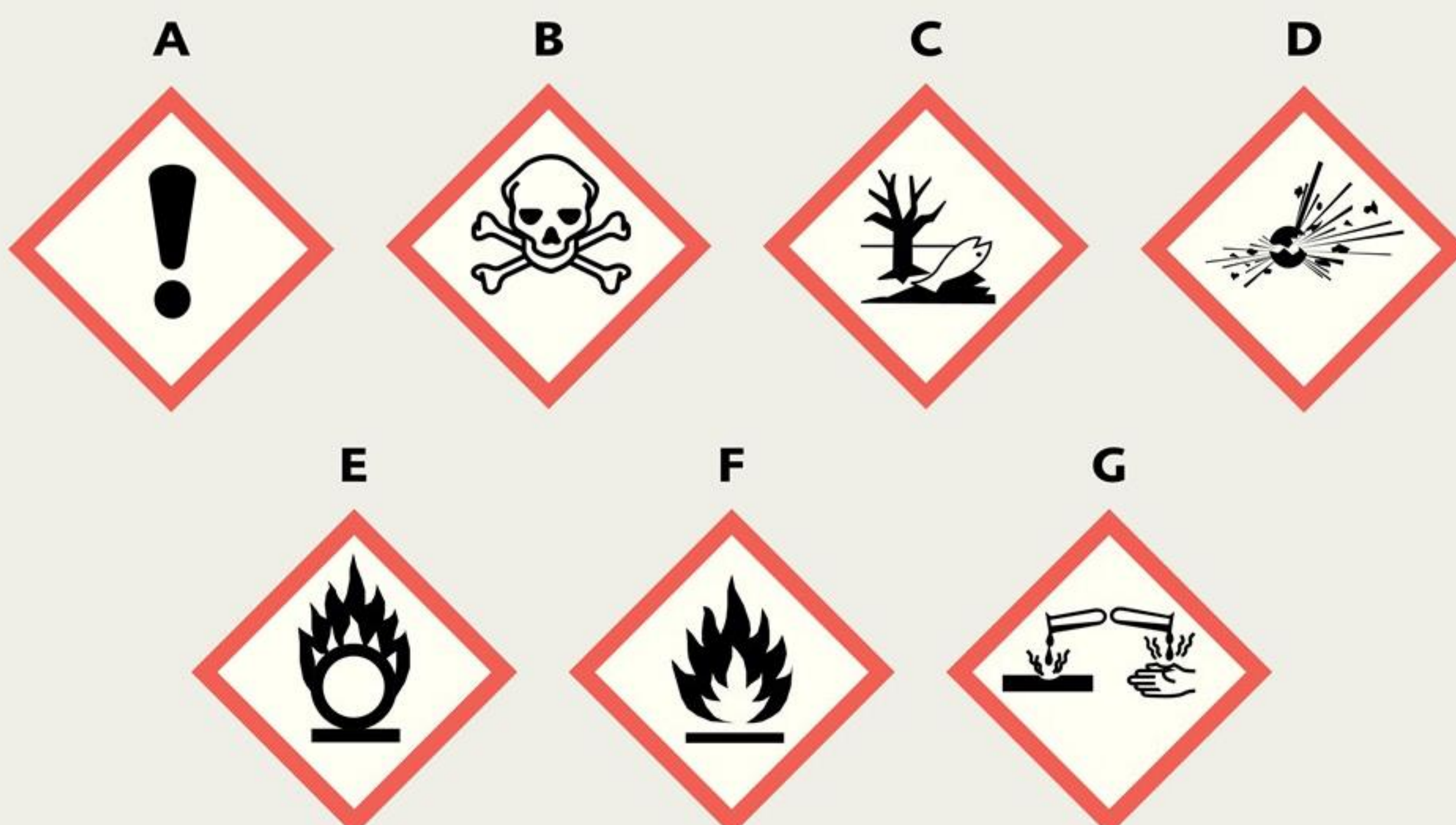
- 1 FJERN AFFALD** – overfyldte containere og restaffald ved siden af beholderen er et tag-selv-bord for rotter. Sørg derfor for at holde rent og ryddeligt ved jeres affaldsbeholdere til restaffald.
- 2 RYD OP UDENFOR** – rod giver gemmesteder og mulighed for rottereder. Kør jeres affald på genbrugsstationen, så det ikke står og flyder. Boligforeninger kan bestille afhentning af møbler og elektronik som storskrald.
- 3 HOLD BEPLANTNING NEDE** – rotten føler sig sikker i tæt buskads, så sørg for, at der ikke gror hæk helt op ad affaldsbeholderne eller affaldskuret.
- 4 LUK ROTTEHULLER** – rotten kan komme igennem et hul med en diameter på blot to centimeter, svarende til størrelsen på en to-krone. Sørg derfor for at reparere huller i murværk og i kloakken. Overvej også sikring med rottespærre fra hovedkloakken til din ejendoms kloak.
- 5 UNDGÅ FUGLEFODRING** – rotter elsker korn og brød, så et fuglefoderbræt er uimodståeligt for en rotte. Fodrer du fugle, er det bedst at bruge fritstående, høje foderbrætter, kun én kornsort og kun så meget som fuglene kan spise, så der ikke bliver rester tilovers. Smid ikke mad til fuglene direkte på jorden.

Hvis du ser rotter eller tegn på rotter, skal du give besked til kommunen på www.frederiksberg.dk/rotter



QUIZ

Er du ekspert i symbolerne for farligt affald? Par symbolerne A-G med beskrivelserne og tallene fra 1-7.



1. Miljøfare

Kemikalier, som er farlige for miljøet.

2. Ætsende

Kemikalier, som virker ætsende på huden, kan give alvorlige øjenskader eller ætser metal.

3. Brandfarlig

Brandfarlige væsker og deres dampe, gasser, aerosoler og faste stoffer.

4. Sundhedsfare

Kemikalier, som kan give hud- og øjenirritation, allergisk hudreaktion, luftvejsirritation, sløvhed eller svimmelhed.

5. Akut giftig

Kemikalier, som er akut giftige ved indtagelse, hudkontakt og/eller indånding. Kemikalier med dette piktogram kan være livstruende.

6. Eksplosiv

Eksplorative kemikalier og genstande.

7. Brandnærende

Kemikalier (gas, væske eller fast stof), som kan forårsage eller bidrage til forbrændingen af et andet materiale.

Find svarene nederst på side 7.

Se mere på
www.frederiksberg.dk/farligt

Sådan afleverer du FARLIGT AFFALD

VILLAER OG RÆKKEHUSE

1-3 HUSSTANDE

RØD BOKS

AFLEVER FARLIGT AFFALD I BOKSEN. FASTE TØMMETIDER, SAMTIDIG MED STORSKRALD.



BOLIGFORENINGER

+4 HUSSTANDE

RØD BOKS ELLER SKAB

NOGLE BOLIGFORENINGER HAR BOKS ELLERSKAB TIL FARLIGT AFFALD. AFFALDSANSVARLIG BESTILLER AFHENTNING. TILMELD ORDNING I SELVBETJENINGEN.



UDE I BYEN

FARLIGT AFFALD

AFLEVER MEDICINRESTER PÅ APOTEKET. AFLEVER MALINGRESTER I MALERBUTIKKER PÅ FREDERIKSBERG.



BISPEENGEN GENBRUGSTATION

HVERDAGE 10-18
WEEKEND 10-17

AFLEVER FARLIGT AFFALD PÅ GENBRUGSTATIONEN.



* Du må ikke aflevere køkkenaffald eller hygiejneaffald på genbrugsstationen.

SKRIV TIL OS PÅ
genbrug@frederiksberg.dk
og få svar på alt om
affald og genbrug.

GENBRUG BREVKASSEN

PRINTERPATRON

? HEJ, Hvad skal jeg gøre med mine brugte "blækpatroner"? På forhånd mange tak

VÉRONIQUE

! HEJ VÉRONIQUE, Blækpatroner fra printere er farligt affald, både når de er tomme og hvis der er rester i. Se om du kan aflevere farligt affald, hvor du bor, ellers skal du på genbrugsstationen. Selve printeren er elektronik, når den ikke kan mere. Selv mange tak.

AFFALD OG GENBRUG

